

• • PROTECTOR K 230 V ~

S RÖKDETEKTOR

Vi vill gratulera dig till köpet av denna högkvalitativa ESYLUX-produkt. För att försäkra dig om en problemfri användning bör du läsa igenom denna bruksanvisning noggrant och förvara den så att du kan ta fram och läsa den igen vid behov.

1 • SÄKERHETSANVISNINGAR



**WARNING:** Arbete vid 230 V nätspänning får bara utföras av behörig fackpersonal under iakttagande av nationella föreskrifter och normer för installationer. Innan produkten monteras ska nätspänningen kopplas från.

Produkten är enbart avsedd för fackmässigt bruk (enligt beskrivningen i bruksanvisningen). Ändringar, modifieringar eller lackeringar får inte utföras eftersom detta leder till att alla garantier ogiltigförklaras. Kontrollera om komponenterna är skadade när du packar upp dem. Om du upptäcker någon skada får komponenterna inte under några omständigheter tas i bruk. Om det finns misstanke att en riskfri användning av enheten inte kan garanteras, måste enheten omedelbart tas ur drift och spärras mot oavsiktlig användning.

2 • BESKRIVNING

ESYLUX PROTECTOR K 230 V ~ är en fotoelektronisk rökdetektor för tidig och tillförlitlig brandidentifiering i privata bostäder och utrymmen med bostadslik användning. I rökkammaren som utgör "hjärtat" av PROTECTOR K alstras med jämna mellanrum en ljusstråle under ca 10 sekunder. Om rök tränger in i kammaren reflekteras ljuset och träffar en fotocell. Denna utlöser ett larm med en ljudstyrka på ca 85 dB som hörs vida omkring. Rökdetektorn kan fränkopplas manuellt genom att nätspänningen fränkopplas och batteriet tas ut.

Användningsmöjligheter:

- Separat drift
- Trådförbindelse med sammanlagt upp till 30 PROTECTOR-detektorer

För att få optimal säkring av hushållet bör rökdetektorer installeras i alla rum, korridorer, källar- och förvaringsutrymmen. För en grundssäkring räcker det dock att installera PROTECTOR rökdetektorer i alla sovrum, barnkammare och hallar/korridorer på alla våningsplan (fig. 1+2).

3 • INSTALLATION / MONTERING / ANSLUTNING

- Montera först en PROTECTOR K utanpåliggande dosa (tillbehör) så nära mitten av taket som möjligt (fig. 3.1) eller använd en infälld dosa (fig. 3.2). Om ett PROTECTOR KOPPLINGSRELÄ (tillbehör) (fig. 3.3) behövs kan detta placeras i den infällda dosan (fig. 3.2) eller i PROTECTOR K utanpåliggande dosa H27mm (fig. 3.5).
- Skydda enheten från borddamm.
- Upp till 30 rökdetektorer kan anslutas via ledning till varandra.

• Kabeldragning/tilldelning av ledare (fig. 4)

- 1 blå = N nolleddare / - kopplingsrelä / - trådförbindelse
- 2 orange = I + trådförbindelse
- 3 röd = R + kopplingsrelä
- 4 brun = L fas 230 V ~

• Tänk på att vända polerna (plus/minus) rätt, annars vidarebefordras inte larmen till alla anslutna rökdetektorer (fig. 4). Om detta inte följs kan alla detektorer förstöras!



**OBS:** Vid trådförbindelse får du inte koppla ihop de enskilda detektorernas reläanslutningar R med varandra, utan endast anslutningarna N, I och L (fig. 4)!

FIG. 1

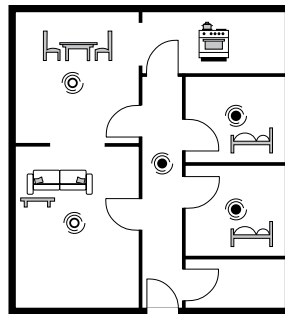


FIG. 2

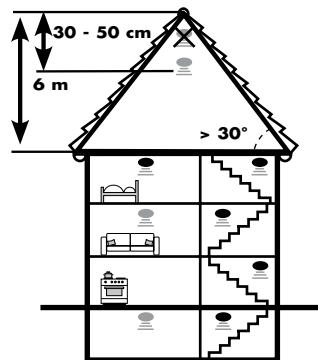


FIG. 3

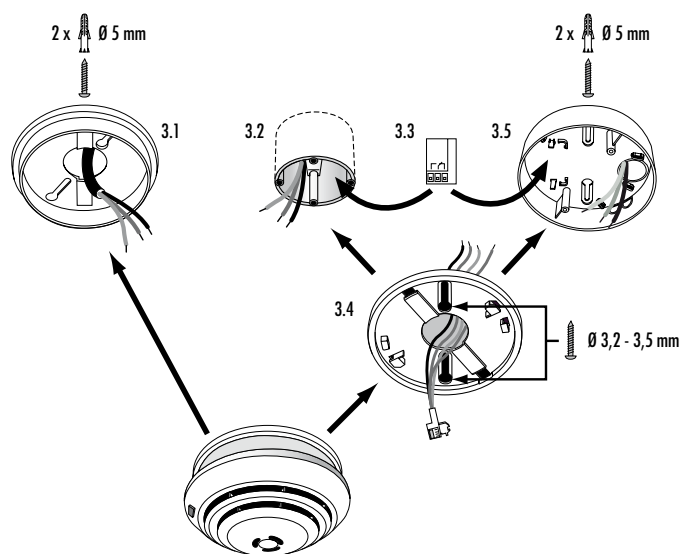


FIG. 4

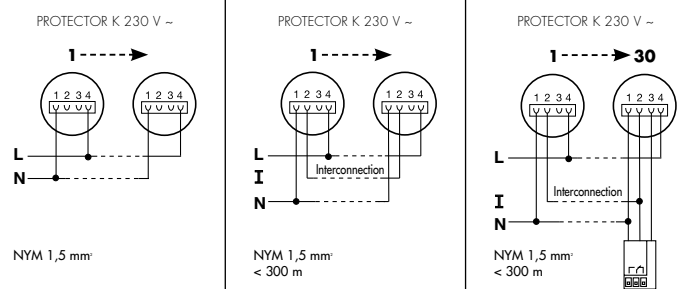


FIG. 5

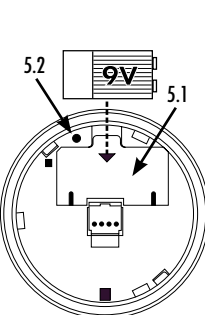


FIG. 6

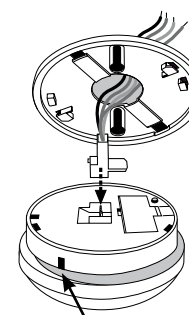
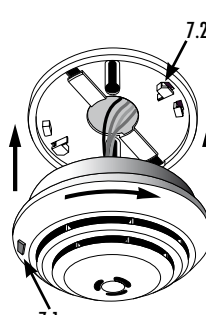


FIG. 7



- Den sammanlagda kabellängden får inte överstiga 300 m. Använd ledningar av typen NYM 1,5 mm<sup>2</sup>.
- Montera eventuellt monteringsplattan (fig. 3.4) till rökdetektorn på den infällda dosan.
- Anslut sedan batteriet och sätt in det i enheten (fig. 5.1). Om batteriet har lagts i och anslutits rätt, blinkar den röda lysdioden till ungefär var 45:e sekund (fig. 7.1). Rökdetektorn är försedd med en monteringspörr (fig. 5.2) som gör att detektorn inte kan monteras utan batteri.
- Sätt fast anslutningskabeln på detektorn (fig. 6).
- Placera rökdetektorn på den utanpåliggande dosan (fig. 3.1) resp. på monteringsplattan (fig. 3.4) och vrid den tills den hakar fast (fig. 7).

**! VARNING: Anslutningskabeln får bara kopplas in eller ur i spänningslöst tillstånd. Om detta inte följs kan alla detektorer förstöras!**

- När rökdetektorn är monterad och nätspänningen är påslagen lyser den gröna lysdioden (fig. 6.1) med fast sken.
- Genomför en funktionstest (se punkt 5, Test/underhåll). Om du råkar ut för tekniska problem ber vi dig vända dig till tillverkaren eller återförsäljaren i ditt land.

- ! OBS:**
- Montera detektorn i mitten av taket
  - Montera inte i badrum (hög luftfuktighet), garage (avgaser), på ställen med stark luftgenomströmning eller i trånga hörn i vindsutrymmen (fig. 2)
  - Om taklutningen understiger 45° kan detektorn monteras i snedtaget
  - Håll ett avstånd på minst 50 cm från väggar, takbjälkar (bärbalkar) och belysningsarmaturer
  - Rum större än 80 m<sup>2</sup> och korridorer längre än 10 m kräver flera detektorer
  - Håll ett avstånd på minst 4 m från öppna kaminer och spisar

#### 4 • FUNKTIONSTABELL

Larmton/piezo	Röd lysdiod	Förklaring
Pulserande larmton	Blinkar parallellt med larmtonen	Individuell utlösning av detektorn vid ett röklarm
Pulserande larmton	Ingen lysdiodsviisning	Utlösning från annan ansluten detektor. Den utlösande detektorn kan identifieras med hjälp av lysdioden som blinkar parallellt med larmtonen.
Kort pipton omkring var 45:e sekund	Blinkar parallellt	Indikerar att batteriet måste bytas ut
Ingen ton	Blinkar med 45:e sekunders mellanrum	Beredskapsläge
Kort pipton omkring var > 45:e sekund	Blinkar omväxlande med piptonen	Anger en felfunktion. Byt ut detektorn

#### 5 • TEST/UNDERHÅLL

Utför en fullständig test av detektorn med hjälp av lysdiodstestknappen (fig. 7.1): funktionstest av batteriet, elektronisk rökkammartest och test av utvärderingselektroniken. Vi rekommenderar av testen utförs minst en gång per år och efter varje batteribyte. Tryck in och håll testknappen intryckt tills (upp till 20 sek.) en stark och pulserande larmton hörs (ca 85 dB). Enheten bör torkas av och dammsugas på utsidan omkring två gånger per år eller vid behov. Detektorn genomför en automatisk självtest. Självtesten innebär att utvärderingselektroniken samt spänning och inre resistans för batteriet kontrolleras var 45:e sekund. Denna kontroll indikeras med en kort blinkning med den röda lysdioden (fig. 7.1). Om driftspänningen för er 9 V-batteriet sjunker under ett visst värde, indikerar detektorn detta med en kort pipton (vid omkring var 45:e sekund) under ca 30 dagar innan batteriet måste bytas ut (se punkt 3. Installation/montagering/anslutning). Om ett fel uppstår blinkar den röda lysdioden (fig. 7.1) omkring var 45:e sekund omväxlande med en pipton. Om detta inträffar måste detektorn bytas ut.

- ! INFORMATION:**
- Lämna batteriet till försäljningsstället som lämnar det till återvinning
  - Vid sammankoppling: En detektors batterisignal skickas inte via ledningarna till de andra detektorerna. Signalen indikeras endast på aktuell detektor.
  - Vid sammankoppling: När en detektor kontrolleras via lysdiodstestknappen (fig. 7.1) aktiveras alla anslutna detektorer automatiskt. Det innebär att precis som vid ett larmfall hörs det en pulserande larmsignal (tidsbegränsad) och på den testade detektorn blinkar den röda lysdioden (fig. 7.1) parallellt med larmsignalen. Från de övriga detektorerna i nätet hörs enbart en pulserande larmsignal utan att lysdioden blinkar.
  - En för stor belastning genom damm, vattenånga eller andra externa föremål inuti rökkammaren kan leda till felaktiga larm.

#### 6 • TILLBEHÖR

ESYLUX PROTECTOR K utanpåliggande dosa H20mm (fig. 3.1)  
 ESYLUX PROTECTOR K kopplingsrelä (fig. 3.3)  
 ESYLUX PROTECTOR K utanpåliggande dosa H27mm (fig. 3.5)

#### 7 • KORREKT TILLVÄGÅNGSSÄTT VID BRAND

Bevara lugnet!  
 Larma brandkåren.

Följande information är viktig för brandkåren:

- Ditt namn (namn, telefonnummer)
- Var det brinner (adress)
- Vad som har hänt (omfattning)
- Hur många skadade det finns
- Vänta på ytterligare frågor från personen du pratar med.

Varna alla i huset.  
 Hjälp äldre, sjuka och handikappade.  
 Stäng alla fönster och dörrar.  
 Använd inte hissen.

Om du inte vet om larmet är riktigt eller falskt ska du agera som om det verkligen brinner.

#### 8 • ESYLUX – GARANTI

ESYLUX-produkterna är provade enligt gällande föreskrifter och tillverkade med största omsorg. Garantigivaren Elektro-Technische-Systeme GmbH, Postfach 1840, D-22908 Ahrensburg (för Tyskland) resp. motsvarande ESYLUX-distributör i ditt land (en fullständig översikt finns på [www.esylux.com](http://www.esylux.com)) ger 3 års garanti för tillverknings-/materialfel på ESYLUX enheter, räknat från tillverkningsdatum. Denna garanti gäller oberoende av dina lagstadgade rättigheter gentemot försäljaren av enheten. Garantin omfattar inte normalt slitage, förändringar/störningar till följd av påverkan från omgivningen eller transportskador, ej heller skador som uppstår på grund av att bruksanvisningen och underhållsanvisningarna inte följts och/eller på grund av felaktig installation. Medföljande batterier, ljuskällor och laddningsbara batterier omfattas inte av garantin. För att garantin ska uppfyllas måste enheten omedelbart efter att fel/brister fastställts sändas i oförändrat skick tillsammans med kassakvitto och en kort, skriftlig felbeskrivning i en skyddande förpackning med tillräcklig frankering till garantigivaren. Vid rättmätiga garantianspråk står det garantigivaren fritt att inom rimlig tid antingen reparera eller byta ut enheten. Ytterligare anspråk omfattas inte av garantin. Garantigivaren ansvarar särskilt inte för skador som uppstår på grund av en defekt enhet. Om garantianspråket är obefogade (exempelvis efter garantitidens utgång eller om anspråken rör problem som inte innefattas i garantin) kan garantigivaren försöka reparera enheten åt dig till en låg kostnad.

#### • TEKNISKA UPPGIFTER

NÄTSPÄNNING	230 V ~ 50 Hz
EXTRABATTERI	9 Volt
REKOMMENDERADE BATTERIER	Energizer 6LR61, Power Line 6LR61, Duracell MN1604, Ultralife U9VL
VDS GODKÄNNANDE-NR:	G208089
KONTROLLERAD ENLIGT	DIN EN 14604
KONTROLLMÄRKE	TÜV, VdS
LUFTFUKTIGHET	10 % - 95 %
SIGNALLJUDSTYRKA	ca. 85 dB/3 m

Vi förbehåller oss rätten till tekniska och utseendemässiga ändringar utan föregående meddelande.

**ESYLUX**•

**ESYLUX GmbH**

An der Strusbek 40, 22926 Ahrensburg/Germany  
 Internet: [www.esylux.com](http://www.esylux.com)  
 e-mail: [info@esylux.com](mailto:info@esylux.com)



0786-CPD-20471  
 2008

Fotoelektronischer Rauchmelder Typ K12AC  
 DIN EN 14604:2005